



Администрация Пермского муниципального округа Пермского края
Комитет имущественных отношений

РАСПОРЯЖЕНИЕ

10.02.2025

№ 391

**Об установлении публичного
сервитута на часть земельных
участков**

В соответствии со ст. 23, гл. V.7 Земельного кодекса Российской Федерации, Федеральным законом от 25.10.2001 № 137-ФЗ «О введении в действие Земельного кодекса Российской Федерации», пп. 3.2.5 п. 3.2 разд. 3 Положения о комитете имущественных отношений администрации Пермского муниципального округа, утвержденного решением Думы Пермского муниципального округа Пермского края от 29.11.2022 № 48, на основании ходатайства публичного акционерного общества «Россети Урал» (ИНН 6671163413, ОГРН 1056604000970) (далее - ПАО «Россети Урал») от 24.01.2025 № 743:

1. Установить в интересах ПАО «Россети Урал» публичный сервитут общей площадью 7673 кв.м на часть земельных участков:

- с кадастровым номером 59:32:3480001:5025 (5665 кв.м), расположенный по адресу: Пермский край, муниципальный округ Пермский, поселок Горный;

- с кадастровым номером 59:32:3480001:2901 (1939 кв.м), расположенный по адресу: Пермский край, Пермский район, п. Горный (Двуреченское с/п);

- с кадастровым номером 59:32:3480001:4413 (53 кв.м), расположенный по адресу: Пермский край, Пермский муниципальный округ, п. Горный, ул. Физкультурная;

- в кадастровом квартале 59:32:3480001 (16 кв.м).

Цель: подключение (технологическое присоединение) к сетям инженерно-технического обеспечения ПАО «Россети Урал» по объекту: «Строительство КТПП 10/0,4 кВ с оборудованием учета э/э, ВЛ 10 кВ, ВЛ 0,4 кВ, оборудование учета э/э на опорах ВЛ 0,4 кВ для электроснабжения малоэтажных жилых застроек по адресу: Пермский край, Пермский район, п. Горный (кад. номер зем. участка 59:32:3480001:5072, :5094, :5118, :5095, :5050, :5032, :5024)».

Срок: 49 лет.

2. Утвердить границы публичного сервитута земельного участка, указанного в п. 1 настоящего распоряжения, согласно прилагаемой схеме расположения

границ публичного сервитута.

3. Срок, в течение которого использование указанного в п. 1 настоящего распоряжения земельного участка в соответствии с их разрешенным использованием будет невозможно или существенно затруднено в связи с осуществлением сервитута – не установлен.

4. Порядок установления зон с особыми условиями использования территорий и содержание ограничений прав на земельные участки в границах таких зон установлен Постановлением Правительства РФ от 24.02.2009 № 160 «О порядке установления охранных зон объектов электросетевого хозяйства и особых условий использования земельных участков, расположенных в границах таких зон».

5. Плата за публичный сервитут устанавливается в соответствии с Федеральным законом от 29.07.1998 № 135-ФЗ «Об оценочной деятельности в Российской Федерации» и методическими рекомендациями, утверждёнными приказом Минэкономразвития России от 04.06.2019 № 321, а также в приложении № 2 к настоящему распоряжению.

6. Комитету имущественных отношений администрации Пермского муниципального округа в течение 5 рабочих дней со дня подписания настоящего распоряжения:

6.1. направить настоящее распоряжение в Управление Федеральной службы государственной регистрации, кадастра и картографии по Пермскому краю;

6.2. направить настоящее распоряжение в ПАО «Россети Урал»;

6.3. разместить настоящее распоряжение на официальном сайте Пермского муниципального округа в информационно-телекоммуникационной сети «Интернет» (www.permokrug.ru).

7. ПАО «Россети Урал» привести земельные участки в состояние пригодное для использования в соответствии с разрешенным использованием в срок не позднее 3 (трех) месяцев после завершения строительства или эксплуатации инженерного сооружения, для размещения которого был установлен публичный сервитут.

8. Настоящее распоряжение вступает в силу со дня его подписания.

9. Контроль исполнения распоряжения возложить на заместителя председателя комитета М.В. Королеву.

Председатель комитета



Е.А. Демидова

Приложение № 1
к распоряжению
комитета имущественных
отношений администрации
Пермского муниципального округа
от 10.02.2025 № 391

СХЕМА РАСПОЛОЖЕНИЯ ГРАНИЦ ПУБЛИЧНОГО СЕРВИТУТА
«Строительство КТПП 10/0,4 кВ с оборудованием учета э/э, ВЛ 10 кВ, ВЛ 0,4 кВ, оборудование
учета э/э на опорах ВЛ 0,4 кВ для электроснабжения малоэтажных жилых застроек по адресу:
Пермский край, Пермский район, п. Горный (кад. номер зем. участка 59:32:3480001:5072, :5094,
:5118, :5095, :5050, :5032, :5024)»

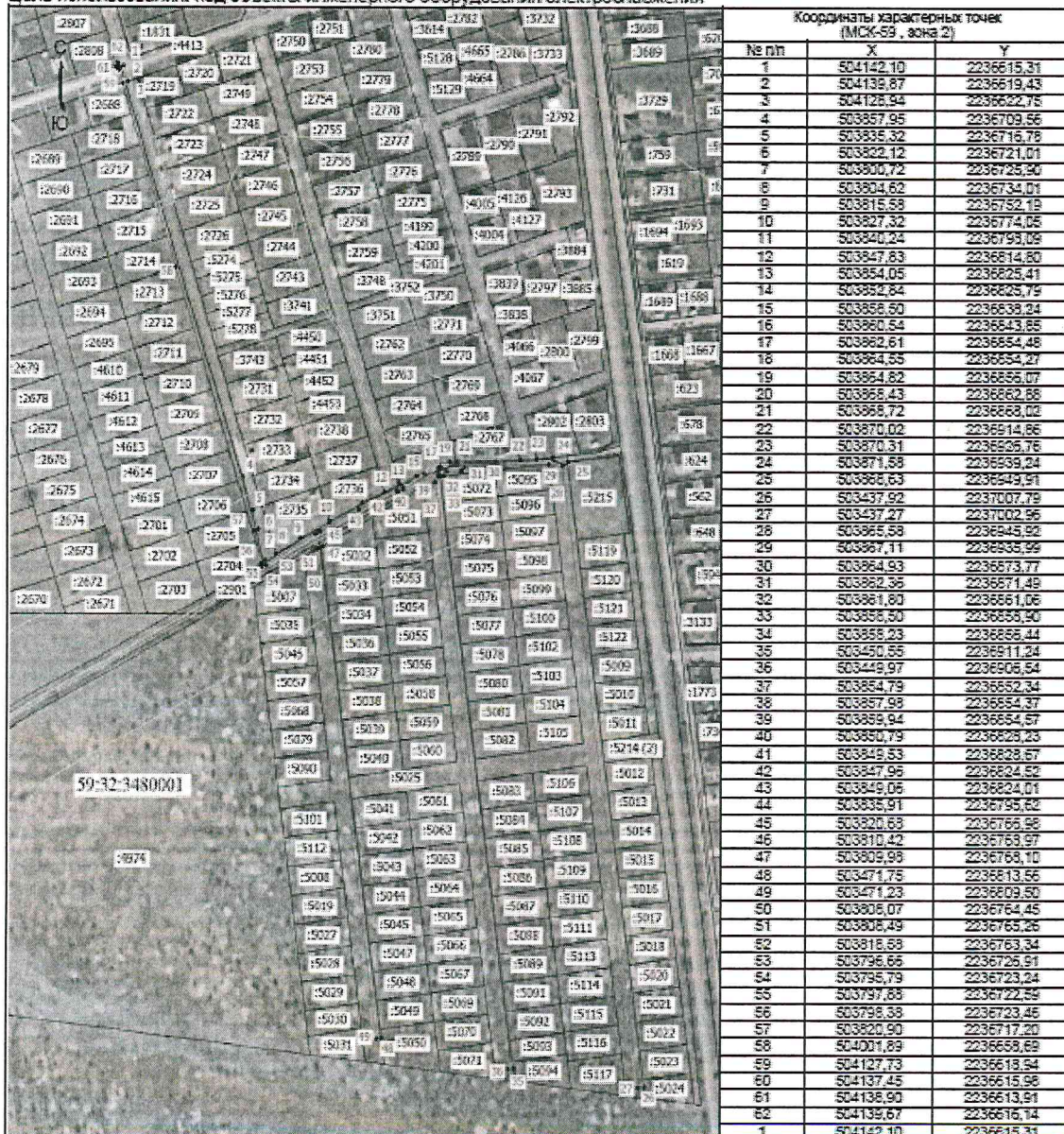
Местоположение объекта: Пермский край, Пермский муниципальный округ, п. Горный

Площадь земель или части земельного участка, кв.м.: 7873

Категория земель: земли населенных пунктов

Вид разрешенного использования земельного участка: -

Цель использования: под объекты инженерного оборудования электроснабжения



Координаты характерных точек (МСК-59, зона 2)		
№ п/п	X	Y
1	504142.10	2236615.31
2	504138.87	2236619.43
3	504128.94	2236622.75
4	503857.95	2236709.56
5	503835.32	2236716.78
6	503822.12	2236721.01
7	503800.72	2236725.30
8	503804.62	2236734.01
9	503815.58	2236752.19
10	503821.32	2236774.05
11	503840.24	2236793.09
12	503847.83	2236814.80
13	503854.05	2236825.41
14	503852.84	2236825.75
15	503858.50	2236839.24
16	503860.54	2236843.85
17	503862.61	2236854.48
18	503864.55	2236854.27
19	503864.82	2236855.07
20	503868.43	2236862.88
21	503868.72	2236868.02
22	503870.02	2236874.86
23	503870.51	2236879.76
24	503871.58	2236879.24
25	503866.63	2236849.91
26	503437.92	2237007.79
27	503437.27	2237002.96
28	503865.58	2236845.92
29	503861.11	2236835.99
30	503864.93	2236873.77
31	503862.36	2236871.49
32	503861.80	2236861.06
33	503858.50	2236853.90
34	503858.23	2236856.44
35	503490.55	2236511.24
36	503448.97	2236508.54
37	503854.79	2236852.34
38	503857.98	2236854.37
39	503859.94	2236854.57
40	503850.79	2236829.23
41	503849.53	2236828.67
42	503847.96	2236824.52
43	503849.06	2236824.01
44	503835.91	2236795.62
45	503825.68	2236765.98
46	503810.42	2236763.97
47	503809.98	2236768.10
48	503471.75	2236813.56
49	503471.23	2236809.50
50	503806.07	2236764.45
51	503808.49	2236765.26
52	503818.59	2236763.34
53	503796.65	2236726.91
54	503795.79	2236723.24
55	503797.88	2236722.59
56	503798.38	2236723.46
57	503820.90	2236717.20
58	504001.89	2236658.69
59	504127.73	2236618.54
60	504137.45	2236615.98
61	504136.90	2236613.91
62	504139.67	2236616.14
1	504142.10	2236615.31

Масштаб 1: 2500

Условные обозначения:

- — — — — Граница кадастрового квартала
- — — — — Граница земельного участка, согласно сведениям из ЕГРН
- — — — — Граница зоны с особыми условиями использования
- — — — — Граница публичного сервитута
- — — — — Граница сооружения, планируемого к строительству
- 59:32:3480001 — Номер кадастрового квартала
- :4974 — Кадастровый номер земельного участка
- — Обозначение новой характерной точки

Расчет платы за публичный сервитут

Плата за публичный сервитут рассчитана в соответствии с п. 4 ст. 39.46 Земельного кодекса Российской Федерации на часть земельных участков:

1. с кадастровым номером **59:32:3480001:2901:**
 - Площадь земельного участка – 9878 кв.м.
 - Площадь земельного участка, обремененного сервитутом – 1939 кв.м.
 - Кадастровая стоимость земельного участка – 3 894 994,18 руб.
 - Кадастровая стоимость земельного участка за кв.м. – 394,31 руб/кв.м.
 - Срок публичного сервитута – 49 лет
 - Стоимость платы за сервитут: $1939 * 394,31 * 49 * 0,01\% = 3\,746,38$ руб.
2. с кадастровым номером **59:32:3480001:4413:**
 - Площадь земельного участка – 16449 кв.м.
 - Площадь земельного участка, обремененного сервитутом – 53 кв.м.
 - Кадастровая стоимость земельного участка – 5 361 716,04 руб.
 - Кадастровая стоимость земельного участка за кв.м. – 325,96 руб/кв.м.
 - Срок публичного сервитута – 49 лет
 - Стоимость платы за сервитут: $53 * 325,96 * 49 * 0,01\% = 84,65$ руб.
3. в кадастровом квартале **59:32:3480001:**
 - Площадь земельного участка, обремененного сервитутом – 16 кв.м.
 - Удельный показатель кадастровой стоимости – 278,62 руб/кв.м.
 - Срок публичного сервитута – 49 лет
 - Стоимость платы за сервитут: $16 * 278,62 * 49 * 0,01\% = 21,84$ руб.

Размер платы за весь срок сервитута – 3 852,87 рублей (Три тысячи восемьсот пятьдесят два рубля 87 копеек)

Платежные реквизиты для внесения платы за публичный сервитут

ИНН 5948066481 КПП 594801001

Наименование получателя Управление Федерального казначейства по Пермскому краю (Комитет имущественных отношений администрации Пермского муниципального округа)

Казначейский счет 03100643000000015600

Единый казначейский счет 40102810145370000048

Отделение Пермь Банка России // УФК по Пермскому краю г. Пермь

БИК 015773997 **ОКТМО** 57546000

назначение платежа плата за публичный сервитут распоряжение от 10.02.2025 № 391

КБК 542 1 11 05 410 14 0000 120